

# BUYTENHOUT

voor wie van buiten houdt



## Regiopark Buytenhout, voor wie van buiten houdt

Het regiopark Buytenhout is het natuur- en recreatiegebied tussen Delft en Zoetermeer met een lengte van circa 15 kilometer. Het is een oase van rust en groene ruimte in de dichtbevolkte Randstad met een variatie aan landschappen, flora en fauna en talrijke recreatiemogelijkheden. In Buytenhout ben je al snel een hele dag lekker buiten!

Het gebied bestaat uit zes afzonderlijke natuur- en recreatiegebieden, namelijk het Buytenpark, Westerpark, De Balij, Bieslandse Bos, Dobbbeplas en Delftse Hout. De afzonderlijke gebieden worden beheerd door verschillende organisaties en elk gebied heeft haar eigen karakter. Samen vormen ze een verrassende aaneenschakeling van bospercelen, waterpartijen en graslanden. Wat u er kunt doen en zien is op deze recreatiekaart voor u in kaart gebracht.



## Het Buytenpark

Het Buytenpark is ruim 100 ha groot. Bij de aanleg van dit ruwe en heuvelachtige landschap dienden De Schotse Hooglanden als voorbeeld. Het is er schraal en woest. Om te voorkomen dat het gebied toch dichtgroeit met struikgewas grazen er Exmoorpony's, Gallowayrunderen en Drentse heideschappen. Het is een park, dat er gewoon voor gemaakt is om kriskras doorheen te banjeren. Gewoon dwars door het gras en het struikgewas, naar de toppen van de heuvels. Met als beloning een weidse blik over Zoetermeer, het Buytenpark en het Groene Hart.

### Wat is er te doen?

Door het Buytenpark lopen veel fiets-, wandel- en ruitersporen. Voor mountainbikers is er een speciaal parcours uitgezet. Ook kunt u er terecht voor skiën, snowboarden, klimmen en veel buitensportactiviteiten. Op het uitzichtpunt heeft u een prachtig uitzicht.

### Wat is er te zien?

Behalve de Gallowayrunderen, Drentse heideschappen en Exmoorpony's zijn er veel andere dieren te zien in het Buytenpark. Vooral roofvogels voelen zich thuis in het open landschap. Als u er in het voorjaar komt, kunt u heel gemakkelijk een bruine kiekendief tegenkomen. In het najaar en in de winter kunt u buizerds zien rondcirkelen op de thermiek boven de heuvels aan de rand van het park. Vooral in de schemering maakt u kans een uil te zien. Ransuilen, bosuilen en met een beetje geluk misschien een kerkuil. Verder zijn er torenvalken en sperwers te vinden. Ondanks de begrazing in het gebied, is de zeldzame Grote Kaardenbol in het Buytenpark te vinden. Deze hoge, indrukwekkende plant is een beschermde soort. Het plukken ervan is dus verboden. Ook aan de waterkanten vindt u bijzondere planten. De gele lis bijvoorbeeld.



Het Buytenpark

## Buytenhoutroute

Wist u dat u met de Buytenhoutroute door alle gebieden op deze kaart fietst? Deze verbindende route is een aanrader voor iedereen die het hele gebied wil ontdekken. De Buytenhoutroute maakt deel uit van het fietsknooppuntensysteem en is als zodanig makkelijk herkenbaar. Kijk voor de Buytenhoutroute ook eens op: [www.hofvandelfland.nl](http://www.hofvandelfland.nl)

## Aanrijroutes

De recreatiegebieden zijn vanuit verschillende aanrijroutes per auto en fiets goed te bereiken. Kijk voor de beste aanrijroute bij u in de buurt op de overzichtskaart aan de andere zijde.

REIST U MET HET OPENBAAR VERVOER?

Voor OV-reisinformatie belt u naar 0900 - 9292 (€ 0,70 p.m.). U kunt ook kijken op [www.9292.nl](http://www.9292.nl)

## Het Bieslandse Bos

Het Bieslandse Bos is een nog relatief jong bos. Het oudste deel dateert uit 1985 en is ooit aangelegd voor houtproductie. Recent heeft Staatsbosbeheer dit bos omgevormd tot een recreatiebos. Het resultaat is een afwisselend gebied met bos, moeras en weidelandschap. Bij de vele zit- en uitkijkpunten vergeet u de drukte van de stad en geniet u van bijzondere vergezichten. De naam Biesland is te danken aan de biezen die hier ooit veelvuldig in het veenlandschap groeiden. Het uitgestrekte biezengebied zorgde voor bijzonder schoon oppervlaktewater. Zo schoon dat bierbrouwerijen zich in de 16e eeuw in Delft vestigden om het water te gebruiken.

### Wat is er te doen?

Het Bieslandse Bos kunt u vooral te voet en op de fiets beleven. Ruiters vinden er een doorsteek van de Delftse Hout naar de Dobbbeplas.

Prachtig is de wandeling 'Krekenroute' van 4 kilometer door het Kreekengebied. In dit gebied is in het verleden turf gestoken waardoor het gebied veel lager ligt dan de omliggende polder. Het vele water dat nu in de diepere delen staat, geeft dit gebied een moerassig karakter. De grazers houden het gebied open en maken de natuurbeleving compleet. Wilt u langer wandelen, dan kunt u kiezen voor de Populierenroute van 9 km.

Nabij de woonwijk Ypenburg vindt u de speelzone. Hier beleven kinderen pas echt de natuur van dichtbij. Een pontje over het water, wilgentunnels, kronkelpaadjes, beekjes en heuveltjes zorgen hier voor een unieke speelervaring. Staatsbosbeheer organiseert regelmatig excursies: zie [www.staatsbosbeheer.nl](http://www.staatsbosbeheer.nl)

### Wat is er te zien?

Het Bieslandse Bos is erg afwisselend. Er is dicht bos, maar het gebied biedt ook mooie oud Hollandse vergezichten. Bij de Ronde Vijver kijkt u uit over een karakteristieke, traditionele Zuid-Hollandse polder, die in 1780 is drooggemalen. De molen zonder wieken aan de Noordeindseweg is een overblijfsel uit die tijd. Het moerassige 'Kreekengebied' biedt een veel opener en meer ruige aanblik. Hier vinden vele vogels en insecten hun voedsel en beschutting in struiken, zoals vlier, sleedoorn, roos, braam en hazelaar. Op en rond het water ziet u vele soorten eenden, ganzen en in de zomer ook lepelaars. Een vaste wintergast is de smient, een kleine eend met opvallende gele streep op het voorhoofd. Deze bijzondere eend maakt een hoog fluitend geluid dat u gemakkelijk kunt herkennen.



Het Bieslandse Bos



## Nieuwe Driemanspolder

In de toekomst komt er tussen Leidschendam en Zoetermeer nog een zevende recreatiegebied bij: de Nieuwe Driemanspolder. De aanleg start in 2014.

## De Delftse Hout

Met ruim 400 hectare is de Delftse Hout de grootste van de zes natuurgebieden binnen het regiopark Buytenhout. Dit park heeft een gemoedelijke sfeer en een grote diversiteit aan landschappen. Zo is er de Hertenkamp, een van de oudere parken van Delft, een recreatiegebied met vele voorzieningen rond de Grote Plas, een ecologisch weidegebied, de Arboretum Heemtuin met een verzameling van inheemse planten en bomen en een oude afvalstortplaats de Berg van Zegwaard. Elk gebied heeft zijn eigen identiteit en rijke flora en fauna.

### Wat is er te doen?

Door het gebied loopt een aantal wandelroutes langs de mooiste plekjes, maar ook zijn er fietsroutes en ruitersporen aanwezig. Voor meer uitdaging is het mogelijk om het gebied te verkennen met kompas of gps. Voor kinderen biedt het Natuur- en milieucentrum De Papaver verjaardagspakketjes aan over bijvoorbeeld vossen of vleermuizen. Het centrum is het gehele jaar open en er altijd een verrassende tentoonstelling te bekijken is over planten, dieren of milieuonderwerpen. Daarnaast organiseren de natuur- en milieuverenigingen geregeld excursies in het gebied.

De Delftse Hout biedt nog meer voorzieningen zoals een kruidentuin, leer- en zintuigtuin en kleine beestjesparadijs achter de Papaver, een waterspeeltuin en kinderboerderij en een mountainbike route bij de Berg van Zegwaard. Ook zijn er horeca voorzieningen en een camping. In de zomer is de Grote Plas met de ligweiden dé publiekstrekker. In de Delftse Hout kan je roeien, surfen, zwemmen, vissen, barbecueën,

De Delftse Hout

## Westerpark

Het park is (inclusief water en golfterrein) 225 hectare groot. Het park bestaat uit een natuurlijk landschap waarin waterpartijen met eilandjes, bosgebieden met voornamelijk inheemse bomen en struiken, bloemrijke hooglanden en speel- en sportvelden zijn te vinden. Het Westerpark is bekend door het vele water. Water dat u kunt verkennen met waterfeters en roeiboortjes. De grote variëteit aan planten, dieren en landschappen ontdekt u in de natuurtuin. Het Westerpark is zowel vanaf het land als vanaf het water een prachtig gebied.

### Wat is er te doen?

Ook door het Westerpark lopen wandel-, fiets-, en ruitersporen. Wanneer er sneeuw ligt, kan er zelfs op speciale paden geland worden. Door het vele water is het Westerpark een prima visgebied. Dit kan vanaf de mooie oevers. U kunt ook ter plekke een bootje huren en vanaf het water uw hengel uitgooien. Op een mooie dag kunt u in het Westerpark heerlijk zonnen of picknicken. Geïnteresseerd in natuur, milieu, afval en energie? Bij informatiecentrum Het Westpunt vindt u veel informatie.

### Wat is er te zien?

Door de grote variatie in landschap is er een grote diversiteit in bomen, planten en dieren te zien en te horen. De kleine karekiet en andere rietvogels kunt u horen kwetteren in de rietkragen en biezen langs het water. Ook de lachende specht en de koekoek kunt u in het Westerpark vaak horen. 's Zomers is dit gebied een waar paradijs voor vele soorten vlinders en ook vleermuizen komen er graag.



Westerpark

### Wat is er te zien?

U zult zich verbazen over de variatie in het landschap en ook de vele soorten dieren, vogels en planten in De Balij. Vanuit het riet hoort u in lente en zomer de blauwborst, karekiet en bij schemering misschien zelfs wel de roerdomp. De grote bonte specht en de groene specht hebben dode bomen nodig voor hun broedholten en voelen zich in het ouder wordende bos al steeds beter thuis. Op het water ziet u onder andere slobeend, kuifeend, krakeend, kluut en zelfs grote groepen lepelaars. Vos, hermelijn en vele kleinere zoogdieren als egels en bosmuizen hebben inmiddels ook veelvuldig een plek gevonden in het bos. Het ouder wordende bos met veel populier, wilg, beuk en eik biedt inmiddels een rijke ondergroei van varens, vlier en in het voorjaar zijn al stinze planten (voorjaarsbloei) zichtbaar.



De Balij

## Dobbbeplas

Tussen Nootdorp en het Bieslandse Bos en de Balij ligt de Dobbbeplas. Het gebied is in beheer bij Natuur- en Recreatieschap Dobbbeplas en heeft een oppervlakte van 64 hectare. De Dobbbeplas is een prima uitvalsbasis voor een lekker dagje buiten. De plas heeft een surfvoet, zandstrand, speel- en ligweide en diverse wandel en fietspaden. Het eiland in de plas is een paradijsje voor vogels.

### Wat is er te doen?

Dobbbeplas is een uitstekende locatie voor een dagje fietsen, wandelen, skaten of gewoon lekker luieren langs de waterkant. Ook kunt u er vissen, surfen en zwemmen. Voor honden en hun eigenaren is er een hondenstrand en een losloophouding. Honden kunnen hier prima ravotten en spelen. Ook kunt u hier prima uw hond uitlaten. Op de parkeerplaats nabij Molen de Vang is een skeelerbaan aangelegd met een circuit van circa 300 meter. Bij winterse vrieskou verandert de skatebaan in een ijsbaan.

### Wat is er te zien?

Het gebied kent een verrassende diversiteit aan planten- en vogelsoorten. Zo vindt u langs de mooie rietoevers de herkenbare aren van de lisdodde. Watervogels die in Dobbbeplas voorkomen zijn de waterral, roerdomp, ijsvogel en watersnip. Vanaf de oevers, wandel- en fietspaden rond de plas kunt u de vogels bestuderen op het natuurbelevingseiland.



Dobbbeplas

## De Balij

De Balij is een jong bos. Het oudste deel is net voor 1992 aangelegd voor de Floriade. De naam van het bos is terug te voeren tot het woord 'Balije'; een onderafdeling van de Ridders van Sint Jan. Zij hadden vele eigendommen in de regio en beschermen in de 11e en 12e eeuw het Heilige Land tegen de Barbaren. Het bos is in de loop der jaren verder uitgebreid met bos, open polder en moeras. De Balij is in beheer bij Staatsbosbeheer en is zo'n 350 hectare groot. De kern van het gebied is een prachtige open polder. De runderen en paarden die er grazen helpen het gebied open te houden. Het moerasbos 'De Scheg' is bijzonder rijk aan vogels enervaart u het beste als u een wandeling maakt over de 60 meter lange loopbrug die er dwars doorheen loopt. De brug ligt vlak boven het water en biedt fantastisch zicht op de vele vogels die op de plas rondvliegen. Ook vanuit het vogelkijkscherm iets verder richting de snelweg kunt u de vogels bewonderen.

### Wat is er te doen?

Via de wandel-, fiets- en ruiterroutes kunt u de rust van De Balij beleven. Bijzonder is ook de laarzenroute over onverharde, kronkelende paden: zes kilometer struinen door bos en natte weilanden. De pictogrammen op de paaltjes wijzen u de weg. Een andere leuke manier om De Balij te ontdekken is het Familiepad. Dit pad is geschikt voor rollators, scootmobiel en kinderwagens, zodat familieleden van alle leeftijden mee kunnen. Langs het pad van 1,7 kilometer staan voldoende bankjes om even uit te rusten. In het speelbos draait alles om natuurlijk spelen, ontdekken en... ridders! Kinderen kunnen over sprokkelpaadjes door het dichte bos struinen of hutten bouwen. Een grote houten poort met wachters geeft toegang tot het kasteel. Op het dorpsplein kunnen kinderen met behulp van de waterpomp zelf de slotgracht vullen. De smartphone route Ridder Doelend maakt de beleving compleet! Staatsbosbeheer organiseert regelmatig excursies. Ook zijn er leuke speurtochten beschikbaar via Staatsbosbeheer.

De Balij



## Nuttige adressen

**Brasserie De Brede Hoek**  
Nieuwkoopseweg 59  
2631 PP Nootdorp  
telefoon: 015-3610051  
www.debredehoek.nl

**Restaurant Buytenhout**  
Oudeweg 100  
2631 PB Nootdorp  
telefoon: 015-3108199  
www.buytenhout-restaurant.nl

**Café Dumidi**  
Noordeindseweg 70  
2645 BC Delfgauw  
telefoon: 015-2143732  
www.dumididelfgauw.nl

**Hoewe Biesland**  
Bieslandseweg 1  
2645 BM Delfgauw  
telefoon: 015-2125634  
www.hoevebiesland.nl

**Eet- en drinkgelegenheid De Vang**  
Oudeweg 72  
2631 PA Nootdorp  
telefoon: 015-3106160  
www.devang.nl

**Knus (ook bootverhuur)**  
Zavelpad 3, Delftse Hout, P1  
2616 LH Delft  
telefoon: 015-2122990  
www.knus.nl

**Theeschenerij Het Rieten Dak**  
Middelweg 3, P2  
2616 LV Delft  
telefoon: 015-2124714  
www.hetrietendak.nl

**Restaurant De Schaapskooi**  
Korftlaan 3  
2616 IJ Delft  
telefoon 015-2134495  
www.schaapskooi.nl

**Hoewe Kromwijk**  
Voorweg 113  
2716 NH Zoetermeer  
telefoon: 079-3217498  
www.hoevekromwijk.nl

**Hofstede Meerzicht**  
Voorweg 119  
2716 NH Zoetermeer  
telefoon 079-3600113  
www.hofstedemeerzicht.nl

**Restaurant la Perla**  
Kurkhout 73  
2719 JW Zoetermeer  
telefoon: 079-3630120

**Party & Recreatiecentrum Westerpark**  
(ook verhuur van bootjes en waterfietsen)  
Heuvelweg 4  
2716 DZ Zoetermeer  
telefoon: 079-3518722  
www.bowlingwesterpark.nl

## CAMPINGS

**Recreatiecentrum Delftse Hout**  
Korftlaan 5  
2616 LJ Delft - Holland  
telefoon: 015-2130040  
www.delftsehout.nl

**Buitengoed De Uylenburg (en camping)**  
Noordeindseweg 70  
2645 BC Delfgauw  
telefoon: 015-2143732  
www.uylenburg.nl

## MANEGES

**RV & PC 's-Gravenhof**  
Nieuwkoopseweg 2  
2631 PB Nootdorp  
www.s-gravenhof.nl

**Ruiterclub Pijnacker**  
Sportlaan 19  
2641 AZ Pijnacker  
telefoon: 015-3693481  
www.ruiterclub.nl

**Hippisch Centrum Nootdorp**  
Oudeweg 62  
2631 PB Nootdorp  
telefoon: 015-3108193

**Recreatiestad De Delftse Hout**  
Klein Delfgauw 61  
2616 LC Delft  
telefoon: 015-3107126  
www.stalindelft.nl

**Balij Manege**  
Kurkhout 59  
2719 JW Zoetermeer  
telefoon: 079-3630120  
www.balijmanege.nl

**Zoetermeerse minge Zilverster**  
Voorweg 115  
2716 NH Zoetermeer  
Telefoon: 079-3516101  
www.manegezilverster.nl

**Ruitersportcentrum De Voorweg**  
Voorweg 135  
2716 NH Zoetermeer  
Telefoon: 079-3239500  
www.rcdevoorweg.nl

## BIJZONDERE ADRESSEN

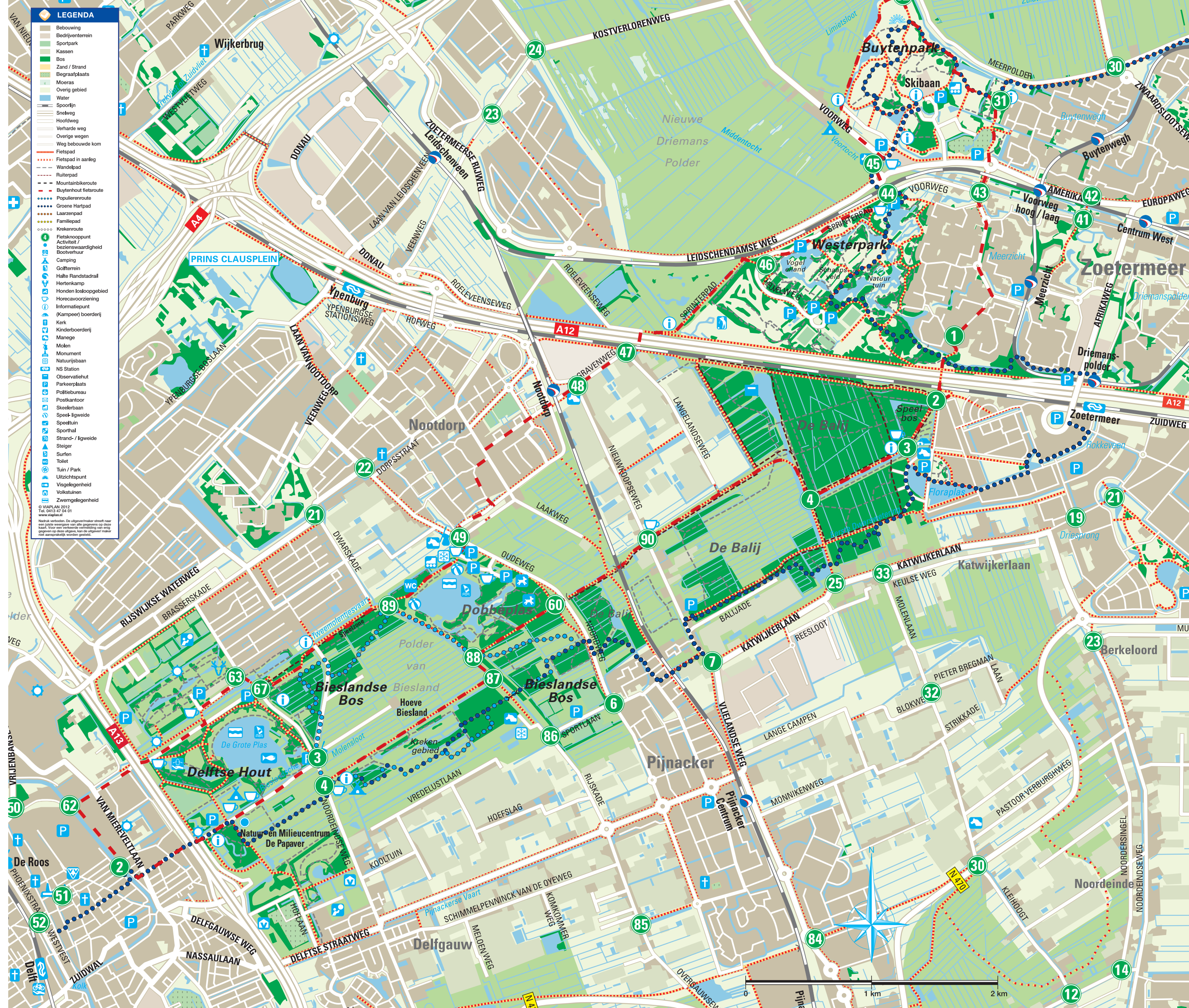
**Natuur- en milieucentrum De Papaver**  
Korftlaan 6  
2616 LJ Delft  
telefoon: 015-2197977  
www.delft.nl  
www.arboretum-heempark-delft.nl

**Stadsboerderij De Balijhoeve**  
Kurkhout 100  
2719 JZ Zoetermeer, wijk Rokkeveen West  
telefoon: 079-3620832  
www.balijhoeve.nl

**Stichting Informatie- en Bezoekerscentrum Het Westpunt**  
Turfberg 16  
2716 LT Zoetermeer  
telefoon: 079-3512378

**Staatsbosbeheer**  
Boslaan 12  
2594 NB Den Haag  
Telefoon: 070-3851050

**Toeristisch Informatiepunt**  
Hyppolytusbuurt 4  
2611 HN Delft  
telefoon: 0900-5451555



## Wandelroutes Buytenhout (bewegwijzerd)

**NS wandeling Bieslandse Bos**  
Lengte: 7 of 12 km (gedeelte Groene Hartpad)  
Beginpunt: NS station Delft  
Eindpunt: NS station Pijnacker centrum (7 km) of NS station Zoetermeer (12 km)  
Meer informatie: [www.ns.nl](http://www.ns.nl) (Nieuws & Uittips - Actief)  
Buytenpark  
• 9 km (gedeelte Groene Hartpad, bewegwijzerd)  
Begin: NS station Zoetermeer. Na het Buytenpark kunt u afbuigen naar RandstadRailhalte De Leyens Zoetermeer. Let op: dit laatste gedeelte is niet bewegwijzerd.

**Westerpark**  
• Rode route (waterroute): Afstand 2,5 km  
• Gele route (kinderroute): Afstand 2,2 km  
• Blauwe route (landschapsroute): Afstand 3,3 km  
Van elke route is door het IVN een routebeschrijving gemaakt die tegen kostprijs (€ 1,00) verkrijgbaar is in het Westpunt. Meer informatie: 079-3512378

**De Balij**  
• Familiepadij (geschikt voor mindervaliden): Afstand 1,7 km  
• Laarzenpadij: Afstand 6 km

**Bieslandse Bos**  
• Krekennroute: Afstand 4 km  
• Populierenroute: Afstand 9 km

**De Delftse Hout**  
• Paarse Paaltjespadij: Afstand 9 km, in te korten tot 6 km  
• Herfst in de Delftse Hout: Afstand 6 km  
• Tweemolentjesvaart & Nootdorpse plassen: Afstand 4 km  
• Rupsenwandeling Arboretum Heempark: Afstand 4 km  
• Keltische bomenroute in het Arboretum Heempark: Afstand 5 km

**Doe tochten**  
• Kompastocht (Delftse Hout)  
• Ontdekpakketjes (voor kinderen) (Delftse Hout)  
• Dierenvriendjespadij (De Balij)  
• Expeditie Boswachterscode (De Balij)  
• GPS tochten  
-Paarse Paaltjespadij (Delftse Hout)  
-De Schatten van de Bonkenbuurt (Delftse Hout)  
-Smartphone route Ridder Dooleind (De Balij)

## Fietsroutes Buytenhout (bewegwijzerd)

**Fietsroutes Buytenhout**  
• De Bieslandse Polderroute met de fiets. Afstand 15 km  
• De Buytenhoutroute (knooppuntenroute, zie grote kaart)

## Colofon

Deze folder is een uitgave van het Natuur- en Recreatieschap Dobbeplass in samenwerking met de gemeenten Delft, Pijnacker-Nootdorp en Zoetermeer en Staatsbosbeheer.

**Natuur- en Recreatieschap Dobbeplass**  
telefoon: 010-2981010  
[www.recreatiezuidholland.nl](http://www.recreatiezuidholland.nl)  
@HeerlijkBuiten

**Staatsbosbeheer**  
telefoon: 070-3851050  
[www.staatsbosbeheer.nl](http://www.staatsbosbeheer.nl)  
@staatsbosbeheer

**Gemeente Delft**  
telefoon: 14015  
[www.delft.nl](http://www.delft.nl)  
@gemeentedelft

**Gemeente Pijnacker-Nootdorp**  
telefoon: 14015  
[www.pijnacker-nootdorp.nl](http://www.pijnacker-nootdorp.nl)  
@PijnackerNootdp

**Gemeente Zoetermeer**  
Telefoon: 14079  
[www.zoetermeer.nl](http://www.zoetermeer.nl)  
@gemZoetermeer

**Vormgeving en cartografie:**  
ViaPlan  
Tekst en fotografie:  
Natuur- en Recreatieschap Dobbeplass, Staatsbosbeheer, gemeenten Delft, Pijnacker-Nootdorp en Zoetermeer.

© Alle rechten voorbehouden. Niets uit deze uitgave mag worden vervaardigd zonder voorafgaande, schriftelijke toestemming van G.Z.H.

